

T.C

GÖKSUN KAYMAKAMLIĞI

GÖKSUN ANAOKULU

MÜDÜRLÜĞÜ



2019-2023 STRATEJİK PLANI

İSTİKLALMARŞI

Korkma, sönmez bu şafaklarda yüzen al sancak;
Sönmeden yurdumun üstünde tüten en son ocak.
O benim milletimin yıldızıdır, parlayacak;
O benimdir, o benim milletimindir ancak.

Çatma, kurban olayım, çehreni ey nazlı hilal!
Kahraman ırkıma bir gül! Ne bu şiddet, bu celal?
Sana olmaz dökülen kanlarımız sonra helal...
Hakkıdır, Hakk'a tapan milletimin istiklal!

Ben ezelden beridir hür yaşadım, hür yaşarım.
Hangi çılgın bana zincir vuracakmış? Şaşarım!
Kükremiş sel gibiyim, bendimi çiğner, aşarım.
Yırtarım dağları, enginlere sığmam taşarım.

Garbın afakını sarmışsa çelik zırhlı duvar,
Benim iman dolu göğsüm gibi serhaddim var.
Ulusun, korkma! Nasıl böyle bir imanı boğar,
"Medeniyet!" dediğin tek dişi kalmış canavar?

Arkadaş! Yurduma alçakları uğratma sakın.
Siper et gövdeni, dursun bu hayasızca akın.
Doğacaktır sana va' dettiği günler Hakk'ın...
Kim bilir, belki yarın, belki yarından da yakın.

Bastığın yerleri "toprak!" diyerek geçme, tanı:
Düşün altındaki binlerce kefensiz yatanı.
Sen şehit oğlusun, incitme, yazıktır atanı:
Verme, dünyaları alsan da, bu cennet vatanı.

Kim bu cennet vatanın uğruna olmaz ki feda?
Şüheda fışkıracak toprağı sıksan, şüheda!
Canı, cananı bütün varımı alsın da Huda,
Etmesin tek vatanımdan beni dünyada cüda.

Ruhumun senden, İlahi, şudur ancak emeli:
Değmesin mabedimin göğsüne namahrem eli.
Bu ezanlar ezanlar-ki şahadetleri dinin temeli,
Ebedi yurdumun üstünde benim inlemeli.

O zaman vecd ile bin secde eder-varsa-taşım,
Her cerihamdan, İlahi, boşanıp kanlı yaşım,
Fışkırır ruh-ı mücerred gibi yerden na'şım;
O zaman yükselerek arşa değer belki başım.

Dalgaları sen de şafaklar gibi ey şanlı hilal!
Olsun artık dökülen kanlarımın hepsi helal!
Ebediyen sana yok, ırkıma yok izmihlal:
Hakkıdır, hür yaşamış bayrağımın hürriyet;
Hakkıdır, Hakk'a tapan, milletimin istiklal!

Mehmet Akif ERSOY

*Öğretmenler;
Yeni Nesil Sizin
Eseriniz Olacaktır.*

K. Atatürk



GENÇLİĞE HİTABE

Ey Türk gençliği! Birinci vazifen, Türk istiklalini, Türk cumhuriyetini, ilelebet, muhafaza ve müdafaa etmektir.

Mevcudiyetinin ve istikbalinin yegane temeli budur. Bu temel, senin, en kıymetli hazinendir. İstikbalde dahi, seni, bu hazineden, mahrum etmek isteyecek, dahili ve harici, bedhahların olacaktır. Bir gün, istiklal ve cumhuriyeti müdafaa mecburiyetine düşersen, vazifeye atılmak için, içinde bulunacağın vaziyetin imkan ve şeraitini düşünmeyeceksin! Bu imkan ve şerait, çok namüsalit bir mahiyette tezahür edebilir. İstiklal ve cumhuriyetine kastedecek düşmanlar, bütün dünyada emsali görülmemiş bir galibiyetin mümessili olabilirler. Cebren ve hile ile aziz vatanın, bütün kaleleri zapt edilmiş, bütün tersanelerine girilmiş, bütün orduları dağıtmış ve memleketin her köşesi bilfiil işgal edilmiş olabilir. Bütün bu şeraitten daha elim ve daha vahim olmak üzere, memleketin dahilinde, iktidara sahip olanlar gafil ve dalalet ve hatta hyanet içinde bulunabilirler. Hatta bu iktidar sahipleri şahsi menfaatlerini, müstevlerin siyasi emelleriyle tevhit edebilirler. Millet, fakr u zaruret içinde harap ve bitap düşmüş olabilirler.

Ey Türk istikbalinin evladı! İşte, bu ahval ve şerait içinde dahi, vazifen; Türk istiklal ve cumhuriyetini kurtarmaktır! Muhtaç olduğun kudret, damarlarındaki asil kanda, mevcuttur!

K. Atatürk



SUNUŞ

Günümüzde toplumsal, kültürel, siyasal ve ekonomik bakımdan değişim yaşanmaktadır. Değişimin sürekli ve hızlı olması, her alanda değişiklikleri gerekli kılmaktadır. Değişimin dünyayı ve insanlığı zorladığı günümüzde, değişim sürecinin yönetiminde en önemli araçlardan biri eğitimidir. Teknoloji ve sosyal alandaki değişimler, eğitimden ve dolayısıyla “okuldan” beklenenleri değiştirmektedir. Bu da eğitim sistemimizin hızla kendini yenilemesi gerektiğini bir gerçeklik olarak karşımıza çıkarmaktadır. Dolayısıyla eğitimde yeni dünyayı tanımlayacak, onun istek ve beklentilerini karşılayacak en önemli araçlardan biri de “Stratejik Planlama”dır. Hızlı teknolojik değişimler, yeni eğitim yaklaşımları, öğrenci ve veli istek ve beklentilerinin değişmesi ve diğer faktörler okulları stratejik düşünmek zorunda bırakmıştır. Kurumların yönetim birimleri tarafından geleceğe yönelik olarak stratejik plan yapılmaktadır. Okullardaki stratejik planlar ise okulun yol haritalarını oluşturur.

Okul misyonunun, vizyonunun, değerlerinin, bunlara bağlı olarak da stratejik amaçlarının ve hedeflerinin belirleme sürecine okul toplumunu oluşturan birey ve gurupların katılımı çok önemlidir. Stratejik planlama sürecine çalışanların katılımının en önemli aşaması, okulun hedef ve stratejilerinin okul organizasyonuna yayılım aşamasıdır. Kurumun paylaşılan vizyonu doğrultusunda stratejilerin geliştirilmesi gerekmektedir. Tüm bunlardan hareketle oluşturduğumuz stratejik plan, gelişim hedeflerimize ulaşmak için izlenecek yönleri ortaya koyarak kurumumuzun gelişmesine katkı sağlamaktadır.

Eğitimde kaliteden yola çıkarak hazırlanmış olan Stratejik Plan çalışmalarının olumlu sonuçlar oluşturması dileğiyle 2019-2023 Göksun Anaokulu Müdürlüğü Stratejik Planına katkı sağlayan okulumuz çalışanları ve paydaşları ile okulumuz Stratejik Plan Hazırlama Ekibine ve Stratejik Plan Üst Kuruluna teşekkür ederim.

Sabri KAYA

Okul Müdürü

İçindekiler

SUNUŞ	3
İÇİNDEKİLER	5
BÖLÜM I: GİRİŞ VE PLAN HAZIRLIK SÜRECİ	6
BÖLÜM II: DURUM ANALİZİ	7
OKULUN KISA TANITIMI *	7
OKULUN MEVCUT DURUMU: TEMEL İSTATİSTİKLER	8
PAYDAŞ ANALİZİ	13
GZFT (GÜÇLÜ, ZAYIF, FIRSAT, TEHDİT) ANALİZİ	17
GELİŞİM VE SORUN ALANLARI	22
BÖLÜM III: MİSYON, VİZYON VE TEMEL DEĞERLER	24
MİSYONUMUZ *	24
VİZYONUMUZ *	24
TEMEL DEĞERLERİMİZ *	25
BÖLÜM IV: AMAÇ, HEDEF VE EYLEMLER	26
TEMA I: EĞİTİM VE ÖĞRETİME ERİŞİM	26
TEMA II: EĞİTİM VE ÖĞRETİMDE KALİTENİN ARTIRILMASI	29
TEMA III: KURUMSAL KAPASİTE	31
V. BÖLÜM: MALİYETLENDİRME	33
EKLER:	34

BÖLÜM I: GİRİŞ ve PLAN HAZIRLIK SÜRECİ

2019-2023 dönemi stratejik plan hazırlanması süreci Üst Kurul ve Stratejik Plan Ekibinin oluşturulması ile başlamıştır. Ekip tarafından oluşturulan çalışma takvimi kapsamında ilk aşamada durum analizi çalışmaları yapılmış ve durum analizi aşamasında paydaşlarımızın plan sürecine aktif katılımını sağlamak üzere paydaş anketi, toplantı ve görüşmeler yapılmıştır.

Durum analizinin ardından geleceğe yönelim bölümüne geçilerek okulumuzun amaç, hedef, gösterge ve eylemleri belirlenmiştir. Çalışmaları yürüten ekip ve kurul bilgileri altta verilmiştir.

STRATEJİK PLAN ÜST KURULU

Üst Kurul Bilgileri		Ekip Bilgileri	
Adı Soyadı	Unvanı	Adı Soyadı	Unvanı
Sabri KAYA	Okul Müdürü	Arzu DEMİR	Öğretmen
Funda BOLAT	Müdür Yard.	Tuba ÖZER	Öğretmen
Nesuhan ÖZDEMİR	Öğretmen	Fatma Betül BOZOĞLU	Öğretmen
Tuğba DURMUŞ	Öğretmen	Hörmet KÜÇÜK	Öğretmen
Şerife ER	Öğretmen	Betül BOLAT	Veli

BÖLÜM II: DURUM ANALİZİ

Durum analizi bölümünde okulumuzun mevcut durumu ortaya konularak neredeyiz sorusuna yanıt bulunmaya çalışılmıştır.

Bu kapsamda okulumuzun kısa tanıtımı, okul künyesi ve temel istatistikleri, paydaş analizi ve görüşleri ile okulumuzun Güçlü Zayıf Fırsat ve Tehditlerinin (GZFT) ele alındığı analize yer verilmiştir.

Okulun Kısa Tanıtımı *

Göksun Anaokulu, eğitim öğretim faaliyetlerine 12.10.2001 tarihinde mevcut ilköğretim anasınıflarındaki öğrencilerin (2001-2002 eğitim döneminde 34 erkek 37 kız toplam 71 öğrenci) binamızda birleştirilmesiyle eğitime başlamıştır. Okulumuzun kuruluş amacı; Göksun ilçesinde 36-69 aylık çocuklara okulöncesi eğitim vermektir. İlçemizde okulöncesi çağındaki çocukların okullaşma oranını kademeli olarak % 'de 100'lere çıkarmaktır. Okulun ilk idarecisi kurucu müdür olarak görevlendirilen ve 2001 -2011 yıllarında vekaleten görev yapan Yasemin KALE'dir. Okulumuza kadrolu olarak 2012 Şubat ayında Metin KABA okul müdürü olarak atanmış ve Ocak 2018'de alan değişikliği sonucu atanmış ve yerine Müdür Yardımcısı Sabri KAYA görevlendirmeye okul müdürlüğü görevini sürdürmektedir. Okulumuz 2019-2020 eğitim öğretim yılında 7 derslik ve 141 öğrenciyle eğitime devam etmektedir.

Okulumuz eğitim - öğretim faaliyetlerine başladığı ilk günden bu yana çağdaş eğitim- öğretim gerekleri; uygun fiziksel mekânların temini, eğitim - öğretim araç ve gereçlerinin sağlanması, eğitim - öğretim ve yönetim süreç standartlarının belirlenmesi ve en güzel şekilde yürütülmesi konusunda örnek teşkil etme yolunda güzel adımlar atmaktadır.

Okulun Mevcut Durumu: Temel İstatistikler

Okul Künyesi

Okulumuzun temel girdilerine ilişkin bilgiler altta yer alan okul künyesine ilişkin tabloda yer almaktadır.

Temel Bilgiler Tablosu- Okul Künyesi

İli: K.MARAŞ		İlçesi: GÖKSUN			
Adres:	Kayabaşı Mah. Şehit Uzman Çavuş Mehmet Kökkaya Sok. No: 3A Göksun K.Maraş	Coğrafi Konum (link)*:	http://goksunanaokulu.meb.k12.tr/tema/harita.php		
Telefon Numarası:	344 714 2013	Faks Numarası:			
e- Posta Adresi:	876411@meb.k12.tr	Web sayfası adresi:	http://goksunanaokulu@meb.k12.tr		
Kurum Kodu:	876411	Öğretim Şekli:	Normal		
Okulun Hizmete Giriş Tarihi : 12.10.2001		Toplam Çalışan Sayısı *	14		
Öğrenci Sayısı:	Kız	65	Öğretmen Sayısı	Kadın	7
	Erkek	76		Erkek	0
	Toplam	141		Toplam	7
Derslik Başına Düşen Öğrenci Sayısı		20	Şube Başına Düşen Öğrenci Sayısı		20
Öğretmen Başına Düşen Öğrenci Sayısı		20	Şube Başına 30'dan Fazla Öğrencisi Olan Şube Sayısı		0
Öğrenci Başına Düşen Toplam Gider Miktarı*		707 tl	Öğretmenlerin Kurumdaki Ortalama Görev Süresi		4 yıl

Çalışan Bilgileri

Okulumuzun çalışanlarına ilişkin bilgiler altta yer alan tabloda belirtilmiştir.

Çalışan Bilgileri Tablosu*

Unvan*	Erkek	Kadın	Toplam
Okul Müdürü ve Müdür Yardımcısı	1	1	2
Sınıf Öğretmeni		7	7
Branş Öğretmeni			
Rehber Öğretmen			
İdari Personel	1		1
Yardımcı Personel	3	1	4
Güvenlik Personeli			
Toplam Çalışan Sayıları	5	9	14

Okulumuz Bina ve Alanları

Okulumuzun binası ile açık ve kapalı alanlarına ilişkin temel bilgiler altta yer almaktadır.

Okul Yerleşkesine İlişkin Bilgiler

Okul Bölümleri *		Özel Alanlar	Var	Yok
Okul Kat Sayısı	1	Çok Amaçlı Salon	X	
Derslik Sayısı	7	Çok Amaçlı Saha		X
Derslik Alanları (m2)	175 m2	Kütüphane		X
Kullanılan Derslik Sayısı	7	Fen Laboratuvarı		X
Şube Sayısı	7	Bilgisayar Laboratuvarı		X
İdari Odaların Alanı (m2)	43.65 m2	İş Atölyesi		X
Öğretmenler Odası (m2)	-	Beceri Atölyesi		X
Okul Oturum Alanı (m2)	686,50 m2	Pansiyon		X
Okul Bahçesi (Açık Alan)(m2)	1319 m2			
Okul Kapalı Alan (m2)	2005,50 m2			
Sanatsal, bilimsel ve sportif amaçlı toplam alan (m ²)	-			
Kantin (m2)	-			
Tuvalet Sayısı	15			
Diğer (.....)				

Sınıf ve Öğrenci Bilgileri

Okulumuzda yer alan sınıfların öğrenci sayıları alttaki tabloda verilmiştir.

SINIFI	Kız	Erkek	Toplam
A Şube	13	7	20
B Şube	10	10	20
C Şube	9	12	21
D Şube	8	12	20
E Şube	9	11	20
F Şube	10	10	20
G Şube	6	14	20

*Sınıf sayısına göre istenildiği kadar satır eklenebilir.

Donanım ve Teknolojik Kaynaklarımız

Teknolojik kaynaklar başta olmak üzere okulumuzda bulunan çalışır durumdaki donanım malzemesine ilişkin bilgiye alttaki tabloda yer verilmiştir.

Teknolojik Kaynaklar Tablosu

Akıllı Tahta Sayısı	0	TV Sayısı	2
Masaüstü Bilgisayar Sayısı	8	Yazıcı Sayısı	4
Taşınabilir Bilgisayar Sayısı	3	Fotokopi Makinası Sayısı	2
Projeksiyon Sayısı	1	İnternet Bağlantı Hızı	16 mbps

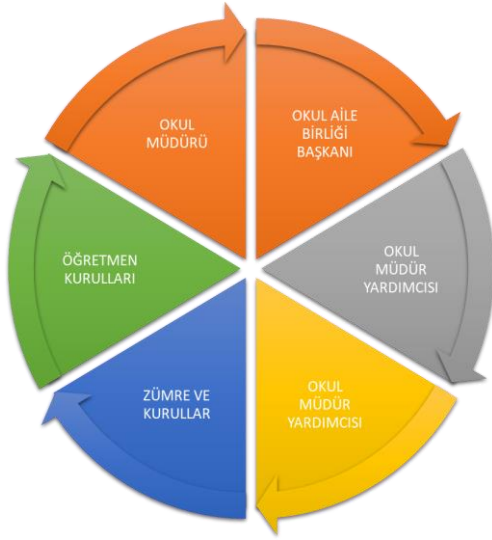
Gelir ve Gider Bilgisi

Okulumuzun genel bütçe ödenekleri, okul aile birliği gelirleri ve diğer katkılarda dâhil olmak üzere gelir ve giderlerine ilişkin son iki yıl gerçekleşme bilgileri alttaki tabloda verilmiştir.

Yıllar	Gelir Miktarı	Gider Miktarı
2017	90.000	86.400
2018	108.00	108.00

PAYDAŞ ANALİZİ

Kurumumuzun temel paydaşları öğrenci, veli ve öğretmen olmakla birlikte eğitimin dışsal etkisi nedeniyle okul çevresinde etkileşim içinde bulunan geniş bir paydaş kitlesi bulunmaktadır. Paydaşlarımızın görüşleri anket, toplantı, dilek ve istek kutuları, elektronik ortamda iletilen önerilerde dâhil olmak üzere çeşitli yöntemlerle sürekli olarak alınmaktadır.

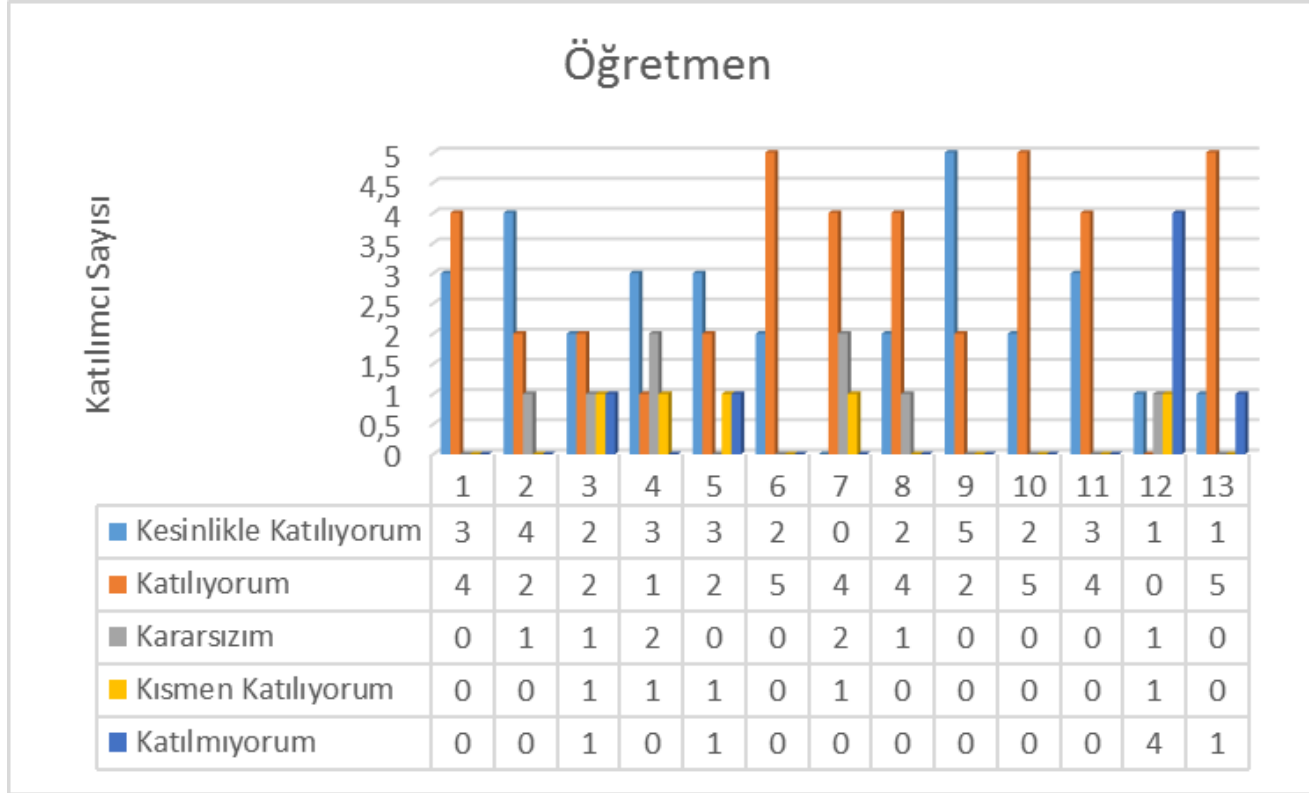


Paydaş anketlerine ilişkin ortaya çıkan temel sonuçlara altta yer verilmiştir *:

Öğretmen Anketi Sonuçları:

Öğretmen Görüş ve değerlendirme anketi 14.01.2019 tarihinde o gün okulda bulunan gönüllü öğretmenler içerisinde rastgele örneklem oluşturularak 7 öğretmene uygulanmıştır. Uygulanan test dışı teknikte cinsiyet, yaş, sınıf gibi ayırım gözetilmemiştir.

Yapılan anket çalışması grafik olarak aşağıda sunulmuştur.



Olumlu Yönler:

- Uyumlu bir okul ortamının olması
- İdare ve öğretmenlerin yenilikçi fikirler üretmesi
- Malzemelerin çocukların kullanımına uygun olması
- Özverili ve birlikte çalışma

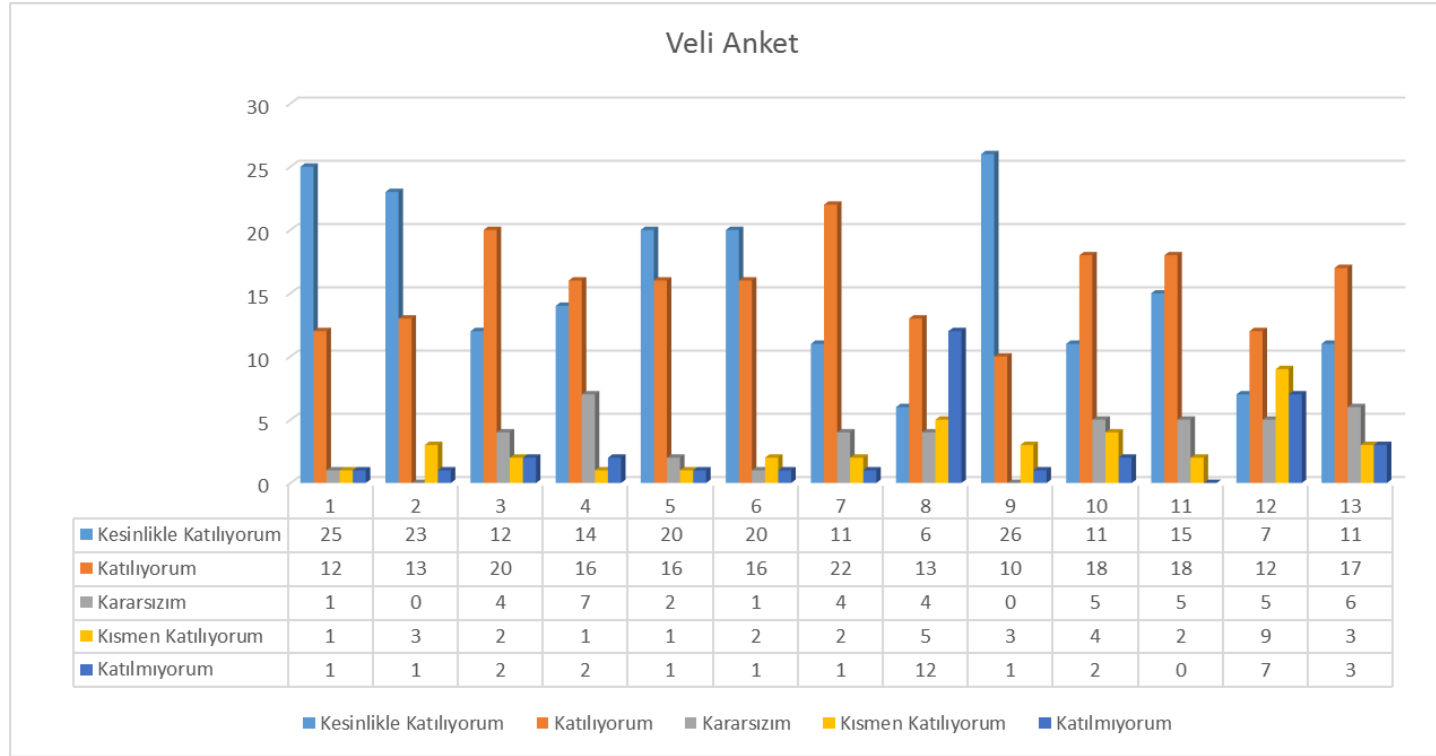
Olumsuz Yönler:

- Sınıfların küçük olması
- Fiziki şartların yetersizliği
- Sınıf mevcutlarının fazla olması
- Öğretmenlere tahsis edilmiş bir alanın olmaması

Veli Anketi Sonuçları:

Veli Görüş ve değerlendirme anketi 14.01.2019 tarihinde o gün okulda bulunan gönüllü öğrenciler içerisinde rastgele örneklem oluşturularak 40 veliye uygulanmıştır. Uygulanan test dışı teknikte cinsiyet, yaş, sınıf gibi ayırım gözetilmemiştir.

Yapılan anket çalışmasına ait grafik aşağıda sunulmuştur.



Olumlu Yönler

- Öğretmen-öğrenci ve veli ilişkileri
- Güler yüzlü personel
- Temizlik
- Güvenli bir ortam
- Velilere yönelik seminerler verilmesi

Olumsuz Yönler

- Sınıfların küçük olması
- Öğrenci sayılarının fazla olması
- Binanın fiziki yönden yetersiz olması
- Okul bahçesinde yeterli etkinlik yapılamaması
- Tiyatro gezi vb. etkinliklerinin yetersiz olması

GZFT (Güçlü, Zayıf, Fırsat, Tehdit) Analizi *

Okulumuzun temel istatistiklerinde verilen okul künyesi, çalışan bilgileri, bina bilgileri, teknolojik kaynak bilgileri ve gelir gider bilgileri ile paydaş anketleri sonucunda ortaya çıkan sorun ve gelişime açık alanlar iç ve dış faktör olarak değerlendirilerek GZFT tablosunda belirtilmiştir. Dolayısıyla olguyu belirten istatistikler ile algıyı ölçen anketlerden çıkan sonuçlar tek bir analizde birleştirilmiştir.

Kurumun güçlü ve zayıf yönleri donanım, malzeme, çalışan, iş yapma becerisi, kurumsal iletişim gibi çok çeşitli alanlarda kendisinden kaynaklı olan güçlülükleri ve zayıflıkları ifade etmektedir ve ayırmda temel olarak okul müdürü/müdürlüğü kapsamından bakılarak iç faktör ve dış faktör ayrımı yapılmıştır.

Açıklama [F11]: Faktör değerlendirmesi yapılırken okula ilişkin çeşitli kırılımlar (öğrenci, çalışan vb) bilgi edinilmesi ve gözden kaçan alan olmaması için verilmiştir. Her bir kırılımla ilgili bir tespit yapma zorunluluğu olmadığı gibi bunlardan başka alan veya konularda da tespit yapılabilir. Unutulmaması gereken husus okulun iç ve dış faktörlerinin tümünün değerlendirilmesi gerektiğidir.

İçsel Faktörler*

Güçlü Yönler

Öğrenciler	Okulda çocuklara yönelik oyun salonunun olması
Çalışanlar	Okul personelinin değişime açık olması, yeniliklere çabuk uyum sağlaması ve idealist-sosyal bir öğretmen profiline sahip olması
Veliler	Yeniliğe ve iletişime açık veli profiline olması
Bina ve Yerleşke	Okulumuzun şehir merkezinde olmasından dolayı ulaşım yönünden avantajlı olması
Donanım	Okulumuzun güvenlik kamerası sisteminin olması ve güvenli bir ortama sahip olması
Bütçe	Mali imkanlarının yeterli olması
Yönetim Süreçleri	Okul idaresinin yeniliklere açık olması ve sorunlara pratik çözümler getirmesi Okul kararları alınırken paydaşların görüş ve önerilerinin dikkate alınması
İletişim Süreçleri	İdare, personel ve veli arasında sağlıklı bir iletişimin olması

Açıklama [F12]: Okul müdürü/müdürlüğü çatısı altında değerlendirilen algı ve olgular içsel (güçlü-zayıf) faktörleri belirtmektedir. Beşeri, Mali ve Teknolojik kaynaklar ile Kurumsal Yapı ve Kurum Kültürü alanlarının içsel faktör değerlendirmesinde kullanılması beklenmektedir. Bu 5 alanın GZ ifadelerinde düşünülmesi gerekir.

Zayıf Yönler

Çalışanlar	Hizmet içi eğitim seminerlerine katılımın az olması
Veliler	-Çalışan velilerin ihtiyaçlarına cevap verilememesi -Velilerin alınacak kararlara katılımının istenilen düzeyde olmaması -Öğrenci aidatlarının yatırılması konusunda tüm velilerimizin aynı duyarlılığa sahip olmaması
Bina ve Yerleşke	-İklim şartları nedeniyle okul bahçesinin fazla kullanılamaması Sınıfların fiziki olarak küçük olması -Gösteriler için kullanılabilecek geniş bir alanın olmaması -Binanın Anaokulu olarak yapılmamış olması -Bahçe çıkış kapısının doğrudan caddeye açılıyor olması
Donanım	Binanın anaokulu olarak inşa edilmediğinden dolayı ihtiyaçlara cevap vermede zorlanıyor olması
Yönetim Süreçleri	-Proje üretmede yaşanan yetersizlikler
İletişim Süreçleri	İlçenin küçük olmasından dolayı tecrübeli öğretmenlerin fazla çalışmaması

Dışsal Faktörler *

Fırsatlar

Politik	-Çevremizde kurumsal ve bireysel bazda sürekli gelişmeyi hedefleyen bilinç düzeyinin artıyor olması. -Bakanlığımızda; katılımcı, planlı, gelişimci, şeffaf ve performansa dayalı stratejik yönetim” anlayışına geçme çabaları
Ekonomik	-Düzenli olarak (9Ay) öğrenci aidat gelirinin olması
Sosyolojik	-Toplum nezdinde eğitimin gereğine; bilinç ve duyarlılığının artması -Çevremizin aynı sosyo-kültürel yapıya sahip olması
Teknolojik	-Teknolojik gelişmeler -Sürekli güncellenen web sitesinin olması
Mevzuat-Yasal	-Okul Öncesinin yaygınlaştırılmasına yönelik devlet desteğinin olması -Eğitimde fırsat eşitliğine yönelik alınan tedbirlerin her geçen gün daha artırılması hususundaki çabalar -Psikolojik, sosyal ve hatta fiziksel şiddetin eğitim ve disiplin aracı olarak kullanılmasına son verilmesi□

Açıklama [F13]: Okul müdürü/ müdürlüğü kapsam alanı dışında kalan faktörler ise dışsal faktörler (fırsat-tehdit) olarak değerlendirilmiştir. İlçe milli eğitim müdürlüğünden başlamak üzere tüm Bakanlık örgütü, diğer kurum kuruluşlar, veliler, hayırseverler dışsal faktör ayrımında sayılabilecek temel gruplar niteliğindedir. FT ifadeleri belirlenirken PESTLE analizine ilişkin başlıklardan faydalanılır.

Tehditler

Politik	- Eğitim politikalarında çok sık deęişiklik yapılması ve eğitim sistemindeki düzenlemelere ilişkin pilot uygulamaların yetersizlięi
Ekonomik	Okul Öncesine devam eden öğrenci sayısının az olmasının nedeninin maddi durum olarak gözetilmesi
Sosyolojik	Toplu Okul Öncesi eğitimin önemi konusunda yeterli bilince sahip olunmaması -Okul Öncesi kurumlarının bakım kurumları olarak görülmesi, okul öncesine gereken deęerin verilmemesi -Medyanın (tv, internet, magazin, diziler vb.) öğrenciler üzerinde olumsuz etkilerinin olması -İnsanların çocuklarının eğitime yönelik duyarlılıklarının aynı oranda olmaması□
Ekolojik	Kış aylarının sert geçmesi nedeniyle öğrenci katılımının düşmesi

Gelişim ve Sorun Alanları

Gelişim ve sorun alanları analizi ile GZFT analizi sonucunda ortaya çıkan sonuçların planın geleceğe yönelim bölümü ile ilişkilendirilmesi ve buradan hareketle hedef, gösterge ve eylemlerin belirlenmesi sağlanmaktadır.

Gelişim ve sorun alanları ayrımında eğitim ve öğretim faaliyetlerine ilişkin üç temel tema olan Eğitime Erişim, Eğitimde Kalite ve kurumsal Kapasite kullanılmıştır. Eğitime erişim, öğrencinin eğitim faaliyetine erişmesi ve tamamlamasına ilişkin süreçleri; Eğitimde kalite, öğrencinin akademik başarısı, sosyal ve bilişsel gelişimi ve istihdamı da dâhil olmak üzere eğitim ve öğretim sürecinin hayata hazırlama evresini; Kurumsal kapasite ise kurumsal yapı, kurum kültürü, donanım, bina gibi eğitim ve öğretim sürecine destek mahiyetinde olan kapasiteyi belirtmektedir.

Eğitime Erişim	Eğitimde Kalite	Kurumsal Kapasite
Okullaşma Oranı	Akademik Başarı	Kurumsal İletişim
Okula Devam/ Devamsızlık	Sosyal, Kültürel ve Fiziksel Gelişim	Kurumsal Yönetim
Okula Uyum, Oryantasyon	Sınıf Tekrarı	Bina ve Yerleşke
Özel Eğitime İhtiyaç Duyan Bireyler	İstihdam Edilebilirlik ve Yönlendirme	Donanım
Yabancı Öğrenciler	Öğretim Yöntemleri	Temizlik, Hijyen
Hayat boyu Öğrenme	Ders araç gereçleri	İş Güvenliği, Okul Güvenliği
		Taşıma ve servis

Gelişim ve sorun alanlarına ilişkin GZFT analizinden yola çıkılarak saptamalar yapılırken yukarıdaki tabloda yer alan ayırımda belirtilen temel sorun alanlarına dikkat edilmesi gerekmektedir.

Gelişim ve Sorun Alanlarımız

1.TEMA: EĞİTİM VE ÖĞRETİME ERİŞİM	
1	Okulöncesi eğitimde okullaşma oranı
2	Okulöncesi eğitimde devamsızlık
3	Özel Eğitime İhtiyaç Duyan Bireyler / Özel eğitime ihtiyaç duyan bireylerin uygun eğitime erişiminin sağlanamaması
4	Okula Uyum/Öğrencilere yönelik oryantasyon faaliyetlerinin yetersizliği

2.TEMA: EĞİTİM VE ÖĞRETİMDE KALİTE	
1	Sosyal, Kültürel ve Fiziksel Gelişim / Eğitim öğretim sürecinde sanatsal, sportif ve kültürel faaliyetlerin yetersizliği
2	Öğretim Yöntemleri / Öğretmenlere yönelik hizmet içi eğitimler
3	Teknolojik imkanlar / Eğitimde bilgi ve iletişim teknolojilerinin kullanımı
4	Rehberlik / Eğitsel, mesleki ve kişisel rehberlik hizmetleri
5	İstihdam Edilebilirlik ve Yönlendirme/Eğitsel Değerlendirme ve tanılama Çalışmaları

3.TEMA: KURUMSAL KAPASİTE	
1	Kurumsal İletişim / Çalışma ortamlarının iletişimi ve iş motivasyonunu sağlayacak biçimde düzenlenmemesi
2	Kurumsal İletişim / İç ve dış paydaşları ile etkin ve sürekli iletişim sağlanamaması
3	Kurumsal Yönetim / Kurumsal aidiyet duygusunun geliştirilmemesi
4	Kurumsal Yapı / Okul ve kurumların sosyal, kültürel, sanatsal ve sportif faaliyet alanlarının yetersizliği
5	Kurumsal Yapı / Okullardaki fiziki durumun özel eğitime gereksinim duyan öğrencilere uygunluğu

BÖLÜM III: MİSYON, VİZYON VE TEMEL DEĞERLER

Okul Müdürlüğümüzün Misyon, vizyon, temel ilke ve değerlerinin oluşturulması kapsamında öğretmenlerimiz, öğrencilerimiz, velilerimiz, çalışanlarımız ve diğer paydaşlarımızdan alınan görüşler, sonucunda stratejik plan hazırlama ekibi tarafından oluşturulan Misyon, Vizyon, Temel Değerler; Okulumuz üst kurulana sunulmuş ve üst kurul tarafından onaylanmıştır.

MİSYONUMUZ *

Eleştirel düşünebilen ve çözüm odaklı, kişisel ve mesleki alanda kendini sürekli yenileyen, doğaya duyarlı, yaratıcı ve farklılıklara saygı gösteren bireyler yetiştirmeyi,

Bilime ve sanata evrensel düzeyde katkı sağlayan, disiplinlerarası ve etik değerleri gözetten araştırmalar yapmayı,

Sosyal sorumluluk bilinci ile dünya ve ülke sorunlarına duyarlı, kamu yararını gözetten ve bulunduğu bölgenin kalkınmasına-gelişmesine katkıda bulunan hizmetler sunmayı görev edinmiştir.

VİZYONUMUZ *

Nitelikli araştırmalar yapan, kalite kültürünü içselleştirmiş, bilgi ve yetkinliklerini insanlık ve ülke yararına kullanan ve evrensel düzeyde fark yaratarak geleceğe yön veren yenilikçi okul olmaktır.

Açıklama [F14]: (Okul türü gereği okulunuza mevzuat ile verilmiş olan temel görevi belirtir ifadeyi yazınız.)

Açıklama [F15]: (Çok ve verimli çalışılması durumunda beş yılın sonunda yakalanması mümkün olan ufka ilişkin ifadenin girilmesi beklenmektedir. Misyondan farklı olarak vizyon ifadesinde mevzuat yerine yönetimin ufku çok önem taşımaktadır.)

TEMEL DEĞERLERİMİZ *

- 1)Anayasa ve Milli Eğitim Temel Kanununda yer alan amaç ve ilkelere uygun eğitim veren bir okul
- 2)Okulöncesi Eğitim Kurumları Yönetmeliğine ve okulöncesi eğitim programına uygun eğitim veren bir okul
- 3)Eğitim ve öğretimi öğrencilerin bireysel farklılıkları göz önünde bulundurularak onların ilgi, ihtiyaç ve yetenekleri doğrultusunda düzenleyen bir okul
- 4)Öğrencileri vatan sevgisi ile dolu Atatürk milliyetçiliğini benimsemiş olarak hayata hazırlamak
- 5)Başarının bir takım çalışmasıyla elde edileceğine inanan bir okul
- 6)Sağlıklı, temiz ve düzenli bir okul
- 7)Öğrenci merkezli eğitimi benimseyen bir okul
- 8)Paydaşlarıyla işbirliği yapan bir okul

Açıklama [F16]: Temel değerler okulunuzda var olan, var olduğunu düşündüğümüz, var olmasını arzu ettiğiniz Kişi, Süreç ve Performansa ilişkin değer ifadeleridir. İfadelerin kişiler (öğretmen, öğrenci, veli, yönetici, çalışan ..), Süreçler ve performans (çıktılar, sonuçlar) kapsamında değerlendirilmesi beklenmektedir.)

BÖLÜM IV: AMAÇ, HEDEF VE EYLEMLER

Açıklama:

- 1) Amaç, hedef, gösterge ve eylem kurgusu amaç Sayfa 16-17 da yer alan Gelişim Alanlarına göre yapılacaktır.
- 2) Altta erişim, kalite ve kapasite amaçlarına ilişkin örnek amaç, hedef ve göstergeler verilmiştir.
- 3) Erişim başlığında eylemlere ilişkin örneğe yer verilmiştir.

Açıklama [F17]: Açıklama:

- 1)Amaç, hedef, gösterge ve eylem kurgusu amaç Sayfa 16-17 da yer alan Gelişim Alanlarına göre yapılacaktır.
- 2)Altta erişim, kalite ve kapasite amaçlarına ilişkin örnek amaç, hedef ve göstergeler verilmiştir.
- 3)Erişim başlığında eylemlere ilişkin örneğe yer verilmiştir.

TEMA I: EĞİTİM VE ÖĞRETİME ERİŞİM

Eğitim ve öğretime erişim okullaşma ve okul terki, devam ve devamsızlık, okula uyum ve oryantasyon, özel eğitime ihtiyaç duyan bireylerin eğitime erişimi, yabancı öğrencilerin eğitime erişimi ve hayat boyu öğrenme kapsamında yürütülen faaliyetlerin ele alındığı temadır.

Stratejik Amaç 1:

Bütün bireylerin eğitim ve öğretime adil şartlar altında erişmesini ve yine eğitim öğretimini adil şartlar altında tamamlamasını sağlamak.

Stratejik Hedef 1.1.

Plan dönemi sonuna kadar dezavantajlı gruplar başta olmak üzere, eğitim ve öğretimin her tür ve kademesinde katılım ve tamamlama oranlarını artırmak, uyum ve devamsızlık sorunlarını gidermektir.

Performans Göstergeleri

No	PERFORMANS GÖSTERGESİ	Mevcut	HEDEF				
		2019	2020	2021	2022	2023	2024
PG.1.1.a	Kayıt bölgesindeki öğrencilerden okula kayıt yaptırılanların oranı (%)	75	80	90	100	100	100
PG.1.1.c.	Okula yeni başlayan öğrencilerden oryantasyon eğitimine katılanların oranı (%)	85	90	95	100	100	100
PG.1.1.d.	Bir eğitim ve öğretim döneminde 20 gün ve üzeri devamsızlık yapan öğrenci oranı (%)	7	6	4	2	1	1
PG.1.1.e.	Bir eğitim ve öğretim döneminde 20 gün ve üzeri devamsızlık yapan yabancı öğrenci oranı (%)	0	0	0	0	0	0
PG.1.1.f.	Okulun özel eğitime ihtiyaç duyan bireylerin kullanımına uygunluğu (0-1)	0	0	1	1	1	1

Açıklama [F18]: Göstergelere ilişkin kısa açıklamalar altta verilmiştir. Okullar gösterge listesinde kendi türleri için belirtilen göstergeleri bu hedef altında takip etmelidirler, ayrıca listede belirtilen temel göstergelerin yanı sıra kendileri de gösterge ekleyebilirler

Açıklama [F19]: Anaokulu, ilkokul, ortaokul, lise düzeyi.

Açıklama [F110]: Anaokulu, ilkokul, ortaokul, lise.. Bir hafta oryantasyon eğitiminin yanı sıra okulun hazırlayacağı oryantasyon programları da dikkate alınmalıdır.

Açıklama [F111]: Özürlü veya özürsüz olarak öğrencinin ne sebeple olursa olsun derse girmediği gün sayısı baz alınarak hesaplanacaktır.

Açıklama [F112]: Devamsızlığa ilişkin göstergeyle aynı şartlarda olmakla birlikte okulda bulunan yabancı öğrenciler baz alınacaktır.

Açıklama [F113]: Özel eğitime ihtiyaç duyan bireylerin kullanımına uygunluk bakımında düzenlenmiş ve uygun olan okullar 1, olmayanlar 0 değeri verecektir.

Eylemler*

No	Eylem İfadesi	Eylem Sorumlusu	Eylem Tarihi
1.1.1.	Kayıt bölgesinde yer alan öğrencilerin tespiti çalışması yapılacaktır.	Okul Stratejik Plan Ekibi	02 Eylül-20 Eylül
1.1.2	Okula yeni başlayan öğrencilere oryantasyon eğitimi verilecektir.	Tüm Öğretmenler	02 Eylül-20 Eylül
1.1.3	Devamsızlık yapan öğrencilerin velileri ile özel aylık toplantı ve görüşmeler yapılacaktır.	Okul İdaresi- Öğretmenler	Her ayın son haftası
1.1.4	Devamsızlık yapan öğrencilerin tespiti ve erken uyarı sistemi için çalışmalar yapılacaktır.	Okul İdaresi	Eğitim Öğretim Süresince
1.1.5	Okulumuzun fiziki ortamları özel eğitime ihtiyaç duyan bireylerin gereksinimlerine uygun biçimde düzenlenecek	Okul İdaresi	Eğitim Öğretim Süresince

Açıklama [F114]: (Her bir hedef için yapılacak çalışmalar eylemler tablosunda belirtilecektir. Eylemler tespit edilirken söz konusu hedefte yapılacak iyileştirme için gerekli olacak tüm faaliyetler düşünülmelidir. Hedefe ulaşmak için birden fazla yol ve yöntem olacağı için bunlardan en az maliyetli ve en faydalı olacak yöntemin seçilerek eylem olarak tanımlanması gerekmektedir. Eylemler belirlendikten sonra eylem sorumluluğu veya yürütme ekibi belirlenmeli ve son olarak da gerçekleştirilmeye ilişkin faaliyet-eylem tarihi netleştirilmelidir.)

TEMA II: EĞİTİM VE ÖĞRETİMDE KALİTENİN ARTIRILMASI

Eğitim ve öğretimde kalitenin artırılması başlığı esas olarak eğitim ve öğretim faaliyetinin hayata hazırlama işlevinde yapılacak çalışmaları kapsamaktadır.

Bu tema altında akademik başarı, sınav kaygıları, sınıfta kalma, ders başarıları ve kazanımları, disiplin sorunları, öğrencilerin bilimsel, sanatsal, kültürel ve sportif faaliyetleri ile istihdam ve meslek edindirmeye yönelik rehberlik ve diğer mesleki faaliyetler yer almaktadır.

Stratejik Amaç 2:

Bütün bireylere ulusal ve uluslararası ölçütlerde bilgi, beceri, tutum ve davranışın kazandırılmasına; girişimci, yenilikçi, dil becerileri yüksek, iletişime ve öğrenmeye açık, özgüven ve sorumluluk sahibi sağlıklı ve mutlu bireylerin yetişmesine imkân sağlamak.

Stratejik Hedef 2.1.

Öğrenme kazanımlarını takip eden ve velileri de sürece dâhil eden bir yönetim anlayışı ile öğrencilerimizin akademik başarıları ve sosyal faaliyetlere etkin katılımı artırılabacaktır.

Performans Göstergeleri

No	PERFORMANS GÖSTERGESİ	Mevcut	HEDEF				
		2018	2019	2020	2021	2022	2023
PG.1.1.a	Çevre bilincinin artırılması çerçevesinde yapılan etkinliklere katılan öğrenci sayısı	115	120	130	140	140	150
PG.1.1.b	Sağlıklı ve dengeli beslenme ile ilgili verilen eğitime katılan öğrenci sayısı	115	120	130	140	140	150

Eylemler

No	Eylem İfadesi	Eylem Sorumlusu	Eylem Tarihi
1.1.1.	Çevre bilincinin artırılması çerçevesinde yapılan etkinliklere katılan öğrenciler ödüllendirilerek katılım oranımız artırılabacaktır.	Tüm Paydaşlar	Eğitim Öğretim Süresince
1.1.2	Okul sağlığı ve hijyen konularında öğrencilerin, ailelerin ve çalışanların bilinçlendirilmesine yönelik faaliyetler yapılacaktır. Okulumuzun bu konulara ilişkin değerlendirmelere (Beyaz Bayrak, Beslenme Dostu Okul, Sıfır Atık Projesi vb.) katılmaları desteklenecektir	Tüm Paydaşlar	Eğitim Öğretim Süresince

TEMA III: KURUMSAL KAPASİTE

Stratejik Amaç 3:

. Beşerî, fizikî, malî ve teknolojik yapı ile yönetim ve organizasyon yapısını iyileştirerek, eğitime erişimi ve eğitimde kaliteyi artıracak etkin ve verimli bir kurumsal yapıyı tesis etmek.

Stratejik Hedef 3.1.

Yönetim ve öğrenme etkinliklerinin izlenmesi, değerlendirilmesi ve geliştirilmesi amacıyla veriye dayalı yönetim yapısına geçilecektir.

Performans Göstergeleri

No	PERFORMANS GÖSTERGESİ	Mevcut	HEDEF				
		2018	2019	2020	2021	2022	2023
PG.3.1.a	Okulumuz mobil bilgilendirme sistemi ile ulaşılan veli oranı (%)	90	95	100	100	100	100
PG.3.2.b	Okul web sitemizin kullanım sıklığı(%)	75	80	85	90	95	100
PG.3.3.c.	Okulumuz öğretmenlerinin ihtiyaç duyduğu bilgi, belge ve dokümanlara ulaşım oranı (%)	100	100	100	100	100	100

Eylemler

No	Eylem İfadesi	Eylem Sorumlusu	Eylem Tarihi
1.1.1.	Yönetim ve öğrenme etkinliklerinin izlenmesi, değerlendirilmesi ve geliştirilmesi amacıyla veriye dayalı yönetim yapısı desteklenecektir.	Okul İdaresi	Eğitim Öğretim Süresince
1.1.2	Okulumuzca bilgi edinme sistemleri vasıtasıyla bilgi istenilen konuların analizi yapılacak, sıklıkla talep edilen bilgiler web sitemizde yayınlanarak kamuoyu ile düzenli olarak paylaşılacaktır. Böylelikle mükerrer bilgi taleplerinin önüne geçilecektir.	Okul İdaresi	Eğitim Öğretim Süresince
1.1.3	Öğretmenlerimizin ihtiyaç duyduğu bilgi, belge ve dokümanlara hızlı bir şekilde erişim sağlayabilmesi amacıyla doküman ve veri yönetim merkezi oluşturulması desteklenecektir.	Tüm Paydaşlar	Eğitim Öğretim Süresince

V. BÖLÜM: MALİYETLENDİRME

2019-2023 Stratejik Planı Faaliyet/Proje Maliyetlendirme Tablosu

Kaynak Tablosu	2019	2020	2021	2022	2023	Toplam
Genel Bütçe						
Valilikler ve Belediyelerin Katkısı						
Diğer (Anaokulu Aidatı)	108.000	108.000	118.800	118.800	129.600	583.200
TOPLAM	108.000	108.000	118.800	118.800	129.600	583.200

VI. BÖLÜM: İZLEME VE DEĞERLENDİRME

Okulumuz Stratejik Planı izleme ve değerlendirme çalışmalarında 5 yıllık Stratejik Planın izlenmesi ve 1 yıllık gelişim planının izlenmesi olarak ikili bir ayrıma gidilecektir.

Stratejik planın izlenmesinde 6 aylık dönemlerde izleme yapılacak denetim birimleri, il ve ilçe millî eğitim müdürlüğü ve Bakanlık denetim ve kontrollerine hazır halde tutulacaktır.

Yıllık planın uygulanmasında yürütme ekipleri ve eylem sorumlularıyla aylık ilerleme toplantıları yapılacaktır. Toplantıda bir önceki ayda yapılanlar ve bir sonraki ayda yapılacaklar görüşülüp karara bağlanacaktır.

EKLER:

Öğretmen, öğrenci ve veli anket örnekleri klasör ekinde olup okullarınızda uygulanarak sonuçlarından paydaş analizi bölümü ve sorun alanlarının belirlenmesinde yararlanabilirsiniz.